



## 다용도 냉동고(100L)



고객을 우선으로 생각하는 캐리어냉장

A/S 고객센터 1588-7100

# 캐리어 체스트 프리저

## 사용설명서



- 본 제품은 대한민국에서만 사용하도록 만들어져 있으며, 해외에서는 품질을 보증하지 않습니다.  
(FOR KOREA UNIT STANDARD ONLY)

- 제품의 외관, 사양 등은 제품 개선을 위해 예고 없이 변경될 수 있습니다.

- 안전을 위한 주의사항은 사용자의 안전을 지키고, 재산상의 손해 등을 막기 위한 내용입니다.  
반드시 읽고 올바르게 사용해 주세요

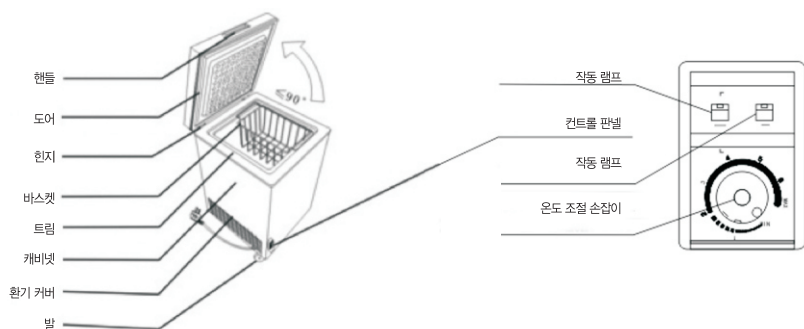
- **제품 에너지 효율 등급**

에너지소비효율등급라벨 또는 에너지소비효율라벨에  
명기된 에너지 비용 표시사항과 실제 에너지비용은  
소비자가 실제 사용하는 에너지사용량, 에너지사용기간  
또는 전기요금인상 등 에너지가격 변동에 따라  
달라질 수 있습니다.

## | 차례 |

1. 각 부품의 명칭 .....	3
2. 제품사양 .....	4
3. 중요한 안전지침 .....	4
4. 전원연결 .....	5
5. 배송 중 주의사항 .....	6
6. 제품 설치 방법 .....	7
7. 제품 사용을 시작하기 .....	8
8. 중요사항 .....	9
9. 제품의 작동 .....	9
10. 온도 조절 .....	9
11. 작동 램프 .....	10
12. 냉동식품 저장 방법 .....	11
13. 신선 식품을 냉동하는 방법 .....	11
14. 성에 제거 .....	12
15. 청소와 주의 사항 .....	13
16. 해야 할 것과 하지 말아야 할 것 .....	14
17. 경고 .....	15

## 1. 각 부품의 명칭

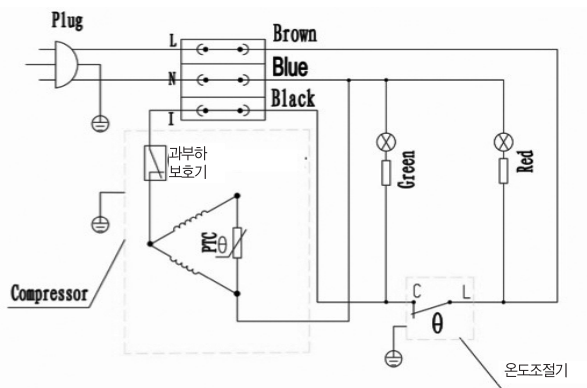


### ⚡ WARNING ⚡

절대 젖은 손으로 기기 내부에 냉동실 칸 내부 또는 냉동 음식을 만지지 마세요.  
이것은 동상의 원인이 될 수 있습니다.

아이들의 손이 닿지 않도록 하여주시고 냉동실 근처에 머물지 않도록 주의 바랍니다.

### 회로도



## 2. 제품사양

제품명	체스트 프리저
모델명	CSBM-D100.. / CSC-100FD..
정격 전압	220V, 60Hz
냉매 봉입 량	R600a/55g
총 용량	100L



## 3. 중요한 안전 지침

WARNING	체스트 프리저를 사용할 때 화재의 위험, 전기적인 쇼크 또는 부상을 줄이기 위해서, 이 기본적인 주의 사항을 따라주세요
<ul style="list-style-type: none"> <li>• 체스트 프리저를 사용하기 전에 모든 설명서 내용들을 읽어주세요</li> <li>• <b>위험 또는 경고:</b> 아이가 이 제품에 간하지 않도록 하세요</li> <li>• 아이가 제품에 간하지 않도록, 이 제품을 버리기 전에 하기의 주의사항을 지켜주세요.             <ul style="list-style-type: none"> <li>- 제품으로부터 모든 도어들을 제거하세요</li> <li>- 아이들이 쉽게 내부로 들어가지 않게 하기 위해서 선반은 그대로 놓아두세요.</li> </ul> </li> <li>• 결코 아이들이 이 기기를 작동시키거나 장난치지 않게 해야 하며, 내부로 들어가지 않도록 하주세요.</li> <li>• 절대 가연성이 있는 액체로 냉동 부품들을 닦으면 안됩니다. 유독 가스는 화재의 위험 또는 폭발의 원인이 될 수 있습니다.</li> <li>• 이 제품 또는 어떤 다른 냉동고 안에 가연성이 있는 기체와 액체 또는 가솔린을 사용하거나 저장해서는 안됩니다. 그러한 행동은 화재의 위험 또는 폭발의 원인이 될 수 있습니다.</li> </ul> <p style="text-align: center;">이 지침서를 꼭 상기하세요</p>	



## 4. 전원 연결

### ⚡ WARNING ⚡

접지된 플러그의 부적절한 사용은 전기 쇼크를 일으킬 수 있습니다.  
전원 선이 손상되었다면, 권한이 있는 서비스 센터를 통해서 교체하여야 합니다.

- 이 냉동고는 안전을 위하여 적절하게 접지가 되어야만 합니다.  
이 냉동고의 전선은 전기 쇼크의 가능성을 최소화하기 위해서 표준인 3갈래의 벽 콘센트에 맞도록 되어 있습니다.  
어떤 상황하에서도 공급된 전선으로부터 접지 선을 자르거나 제거하지 마세요.
- 이 냉동고는 3가지의 접지 선을 가진 표준인 220V, 60Hz의 콘센트의 사양을 요구합니다.  
이 냉동고는 인버터로 개량되도록 고안되어져 있지 않습니다.
- 전선은 냉동고 뒤에 보호되어져야 하고 우연한 사고의 피해를 막기 위해서 노출되거나, 어디에 매달려 있어서는 안됩니다.
- 전선을 끌어당겨서 냉동고의 전원을 빼지 마세요. 항상 단단하게 플러그를 잡고 콘센트에서 완전히 빼셔야 됩니다.
- 이 기기의 전선을 확장하여 사용하여서는 안됩니다. 전선이 너무 짧다면, 자격이 있는 기술자 또는 서비스를 통해서 기기 근처에 콘센트를 설치하세요. 선을 확장하여 사용하는 것은 냉동기의 성능에 부정적인 영향을 미칠 수 있습니다.



## 5. 배송 중 주의사항

이 기기는 수직으로 똑바른 위치에서만 이동되어야만 합니다. 공급되어진 대로 박스는 배송 중에 온전한 상태로 유지되어야만 합니다.

배송의 과정 중에 제품이 수평으로 배송되어진다면, 이것은 도어를 앞으로 바라보는 위치에서 좌변으로 눕혀져 있어야만 하며, 제품이 수직으로 돌아간 이후 시스템이 안정화되기 위해서 적어도 4시간 동안 절대 제품이 작동되어서는 안 된다.

1. 이상의 주의사항을 따르지 않으면 제품에 발생하는 손실의 원인이 될 수 있습니다.

※ 주의사항이 이행되지 않으면 제조사는 책임을 지지 않습니다.

2. 이 제품은 비, 수분과 대기의 영향에 대하여 보호되어야만 합니다.

■ **주의 사항** : 이 제품에 손상을 입히거나 손가락과 손에 상처를 입히지도 모르기 때문에 기기의 뒤쪽에 콘텐서의 전선을 만지지 않도록 기기를 옮기거나 청소할 동안 주의를 기울여만합니다.

■ **주의 사항** : 이 제품은 어떤 다른 기기를 쌓을 수 있도록 고안되어져 있지 않습니다. 그러한 사용을 위하여 고안되어져 있지 않기 때문에 제품의 위에서 있거나 앉지 마세요.  
제품에 피해를 주거나 다칠 수 있습니다.

■ **주의 사항** : 메인 전선이 잘라지거나 손상을 입는 것을 피하기 위해서 기기를 이동하거나 운송하는 동안이나 후에 기기 밑으로 전선이 끼지 않도록 꼭 확인하세요



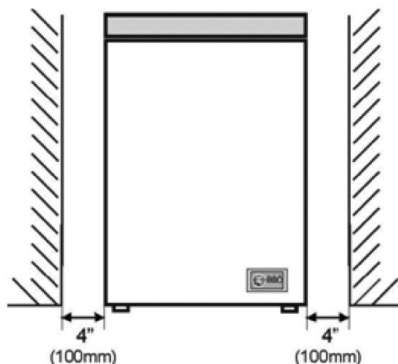
## 6. 제품 설치 방법

1. 장기간 운전하는 압축기에 영향을 미칠 수 있기 때문에, 직사광선을 받는 장소, 발열기 또는 조리기기들 근처에 설치하지 않도록 해주세요.

냉장고 또는 열이 나는 곳 옆에 설치한다면, 하기와 같이 최소한의 공간을 확보해주세요.

■ 조리 기기로부터	4인치 (100mm)
■ 발열 기기로부터	12인치 (300mm)
■ 냉장고로부터	4인치 (100mm)

2. 공기 순환 공간을 위해서 제품 주변에 여유공간이 확보되어있는지 확인해주세요.  
이상적으로, 10cm보다 더 많은 공간이 냉장고 주변에 확보되어야 하고, 하기의 그림처럼 간격을 유지하여야 합니다.





3. 이 제품은 평평한 바닥 위에 위치되어야만 합니다.
4. 이 제품은 실외에서 사용되어서는 안 됩니다.
5. 수분을 주의하세요. 금속 부품들이 녹이 슬지 않도록 수분이 많은 장소에 이 제품을 위치해서는 안됩니다.
6. 이 제품을 사용을 시작하기 전에 “청소와 주의사항” 부분을 참조하세요.
7. 이 제품이 열이 없는 장소, 주차장 등에서 설치되어진다면, 추운 겨울에 물방울이 외부 표면에 발생할 수 있습니다. 이것은 일상적인 현상이며, 불량이 아닙니다.  
건조한 천으로 닦아 줌으로써 물방울을 제거하세요



## 7. 제품 사용을 시작하기

### 마지막 체크 사항

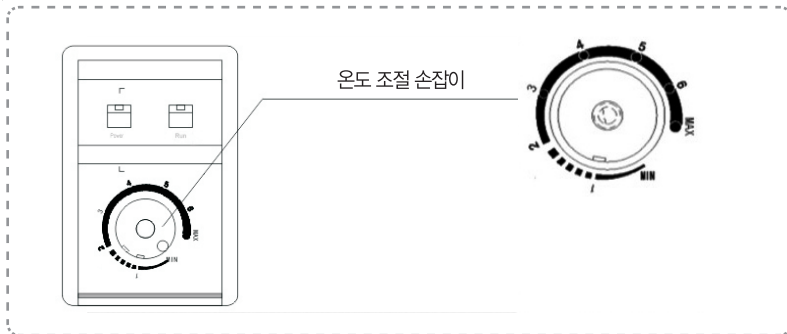
#### 이 제품 사용을 시작하기 전에, 밑의 내용을 체크해주세요

1. 내부는 건조하고 공기가 뒤쪽에서 자유롭게 순환될 수 있는 공간이 있는지?
2. “청소와 주의사항”에서 추천되어지는 대로 내부를 닦아주세요.
3. 콘센트에 플러그를 꽂고 전원을 켜면 빨간 불이 들어옵니다.  
스위치를 테이프로 감으로써 발생하는 일상적인 단선이 발생하지 않도록 해주세요.  
녹색 불은 켜지고 압축기가 운전을 시작할 것입니다. (체스트프리저 작동 페이지를 보세요)
4. 압축기가 돌기 시작할 때 소음이 발생합니다. 압축기가 작동하지 않는다고 하더라도,  
제품 내에 봉인된 냉매와 가스들이 또한 소음을 발생할 수 있고,  
이는 일상적인 현상입니다.
5. 냉동 음식을 저장하고자 한다면, 제품의 도어를 열고 제품이 설정한 온도에 도달했는지를  
체크하세요. 그 이후 이미 준비한 냉동 음식을 제품에 넣을 수 있습니다.  
(냉동 음식 보관 페이지를 참조하세요)
6. 스위치가 켜지자마자 제품에 음식을 보관하지 마세요. 정확한 저장 온도에 도달하기 까지  
기다려야 합니다. 정확한 온도계를 가지고 온도를 체크하는 것을 추천합니다.  
(체스트프리저의 작동을 참조하세요)

## 8. 중요사항

- 정전이 되었을 경우 도어를 열지 마세요. 냉동 음식은 정전이 20시간 미만 까지 지속되더라도 영향을 받지 않습니다. 정전이 20시간 이상 길어지면, 음식은 즉시 체크하고 먹어야 하거나, 요리하고 재 냉동을 시켜야 합니다.
- 제품의 도어를 닫은 후에 바로 여는 것은 어려운데, 이를 걱정할 필요는 없습니다. 이것은 압력차이로 인해 발생하는 것이며, 몇 분 후에 내 · 외부 압력이 같아지면 도어가 정상적으로 열릴 것입니다.

## 9. 제품의 작동



## 10. 온도 조절

제품의 온도는 온도조절기와 결합된 손잡이에 의해서 조정됩니다. “1,2,3,4,5,6”는 특별한 온도를 나타내지 않습니다. 숫자가 더 적을 수록 설정 온도는 더 높아집니다. 그렇기 때문에 숫자 “6”는 가장 낮은 설정 온도가 됩니다.

### 숫자의 의미

- MIN-2 : 냉장 구간 ( 5 °C ~ -5 °C )
- 2-6 : 냉동 구간 (-12°C ~ -24°C)
- 6-MAX : 냉동 구간 (-24°C ~ -28°C)
- MAX : 쾌속냉동 ( -28 °C 이하)

## 도달된 온도는 기기의 사용조건에 따라서 다양해 집니다.

- 예를 들어, 제품의 장소, 외기 온도, 도어의 오픈 정도와 냉동고 안의 음식의 양과 면적 등, 온도 조절기의 위치는 이 요소들을 고려하여 조절하여야 합니다.  
일반적으로 외기 온도가 대략 25℃ 일 경우에, 온도는 중간 정도에 맞추어야 합니다.
- 이 제품이 희망온도로 유지 되는 것을 체크하기 위해서 온도계를 가지고 온도를 측정할 것을추천합니다.
- 냉동고로부터 온도계를 뺀 이후 온도계의 온도는 매우 빠르게 올라가기 때문에 빠른 속도로 온도계를 읽어야 합니다.
- 도어를 열 때마다 냉기가 빠져나가고 내부 온도가 올라간다는 것을 주의하세요.  
그러므로, 음식을 넣거나 뺀 이후에 결코 도어를 열어둔 채로 놓아서는 안되고 이것이 닫혀있는지를 꼭 확인하세요.

### ※ 냉장 모드(MIN-2) 사용 시 주의 사항

- 냉장 모드에서 다이얼을 냉동으로 전환 시 기존 적재된 식품들을 미리 빼주셔야 합니다.
- 냉동 모드에서 다이얼을 냉장 모드(MIN-2)으로 전환 시 기존 적재된 식품들을 모두 빼주신 후 1시간 경과 후 사용이 가능합니다.

## 11. 작동 램프

- 작동 램프는 쉽게 눈에 띄기 위해서 제품의 정면에 배치되어 있습니다.
- 작동 램프는 하단의 내용을 의미합니다.

- 빨간색 : 제품에 전력이 공급되어지고 있음을 보여줍니다.
- 초록색 : 압축기가 작동하고 있음을 보여줍니다.



## 12. 냉동식품 저장 방법

- 포장된 냉동식품은 냉동 보관에 대한 냉동 식품 제조 회사의 지침에 일치하여 보관해야만 합니다.
- 냉동 식품 제조회사와 식품 판매업자에 의해 달성되는 고품질 제품은 하단의 내용을 따라야만 그 품질을 유지할 수 있습니다.

- 
- 구매 후에 가능한 한 빨리 냉동고 안에 넣어주세요
  - 포장에 적혀있는 유효 기간을 초과하지 마세요



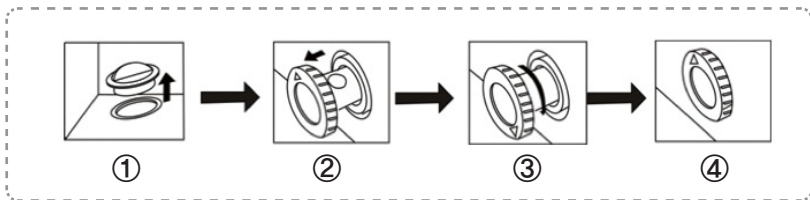
## 13. 신선 식품을 냉동하는 방법

- 가능하다면, 신선 식품을 이미 냉동된 식품으로부터 멀리 놓아 주시고, 빠른 냉동을 위해서 냉동실 벽과 가까운 곳에서 놓아 주세요.
- 24시간 기준에서 이 제품의 냉동 능력은 100L입니다.
- 결코 최대의 용량을 초과하지 마세요.
- 한 번에 너무 큰 용량을 냉동시켜서는 안 됩니다.
- 음식의 양은 가능한 한 빨리 냉기가 음식의 중앙과 연결되어 냉동될 때 가장 좋은 품질을 유지할 수 있습니다.
- 이미 냉동된 음식과 신선식품이 혼합되지 않도록 특별히 주의하세요!



## 14. 성에 제거

- 성에 제거작업은 일년에 두 번, 또는 성에의 두께가 약 7mm가 형성되어질 때 하는 것을 추천합니다. 그렇지 않으면, 제품을 콘센트에서 플러그를 빼고 작동을 중지시킬 수 있습니다.
- 수로 마개를 뽑아서 물 보관함에 넣어주세요.
- 성에 제거하기 6시간 전에 음식을 꺼내는 시점에 음식이 가장 낮은 온도에 있게 하기 위해서 온도조절기 손잡이를 가장 높은 숫자의 위치로 설정하세요!
- 모든 음식은 차가운 곳에 보관되어야 하고, 몇 장의 신문지로 포장되어야만 합니다.
- 냉동실 바구니를 빼주세요. 도어를 오픈한 상태로 놓아주세요.
- 뜨거운 물을 담은 용기들을 성에 제거속도를 높이기 위해서 냉동실에 조심스럽게 놓아 두세요.
- 겔코 성에 제거를 위하여 헤어드라이어, 전기 히터 또는 그런 다른 전기적인 기구들을 사용해서는 안됩니다.
- 성에 제거가 종료될 때에는 밑의 그림처럼 냉동실 바닥에 모이는 성에 제거된 물을 밖으로 빼주셔야 하며, 내부를 철저히 건조시켜야 합니다.
- 도어를 닫은 이후 빠른 냉동 상태로 전원을 켜고 이 상태를 약 3시간 유지하세요.



- ① 냉동고의 바닥에 수로마개가 있습니다. 성에 제거를 할 때 고무 마개를 빼주세요.  
제거된 성에의 물은 구멍으로 들어가서 밖으로 흘러 보냅니다.  
(주의사항 : 성에를 제거하는 동안에 이 마개를 잘 보관하고 있다가,  
성에제거가 종료된 이후 이것을 다시 막아주세요)
- ② 수로 구멍이 보여질 때 까지 20~20mm 정도 수로 마개를 뽑아주세요.
- ③ 화살 표시가 밑으로 향할 때까지 수로 마개를 돌리세요.
- ④ 성에 제거가 종료된 이후, 수로 마개를 꽂고 화살표시가 위로 향하게 함으로써 더 이상의 물이 나가지 않도록 해주세요.

### ▶ 주의 사항

성애를 제거하기 위해서 칼과 포크 같은 끝이 예리한 도구들로 긁어내지 마세요.  
결코 헤어드라이어, 전기 히터 또는 그와 유사한 다른 전기 기기들을 성애제거를  
위해서 사용하지 마세요.

## 15. 청소와 주의 사항

- 우리들은 청소하기 전에 냉동실의 전원을 끄고 플러그를 콘센트에서 뽑는 것을 추천합니다.
- 어떤 날카롭고 거친 도구, 비누, 가정용 클리너, 세제, 윤이나게 하는 왁스를 사용하지 마세요!
- 냉동고 내부를 청소하기 위해서 미지근한 물을 사용하고, 수건을 닦아서 물기를 제거해주세요!
- 내부를 청소하기 위해서 소량의 물에 한 스푼의 중탄산염 소다를 섞은 수용액을 넣은 젖은 수건을 사용하고 그 이후 물기를 닦아주세요.
- 과도하게 축적된 성애는 주변 상가로부터 구입 가능한 플라스틱 성애 제거 주걱을 사용하여 정기적으로 제거되어야만 합니다.
- 냉동고가 스위치가 끄고 장기간 동안 사용되지 않는다면, 모든 음식을 꺼내서, 청소하고, 도어를 약간 열어놓은 상태로 두세요
- 도어 닫힘 상태를 정기적으로 체크하고 이상이 없는지 음식이 끼워있는지를 체크하세요.

### ▶ 주의 사항

녹스는 것을 방지하기 위해 청소 후에 철저하게 건조한 천을 가지고 닦아 주세요  
그리고 압축기와 그 주변에는 물로 세척해서는 안됩니다.



## 16. 해야 할 것과 하지 말아야 할 것

### 해야 할 것

1. 냉동고에서 꺼낸 음식은 냉장고, 해동이 가능한 전자레인지와 조리기기로 해동하세요.
2. 각각의 사용 후에 체크스트프리저의 도어가 완벽하게 닫혔는지를 확인하세요
3. 도어를 부드럽게 닫아주세요
4. 정기적인 간격으로 냉동고의 내용물들을 체크하세요
5. 정기적으로 냉동고를 청소하고 성애를 제거하세요 ("성애제거"를 참조하세요)
6. 음식은 가능한 한 짧은 시간 동안 보관하시고 유효 사용 기간을 부착하세요
7. 구매한 포장지에 붙여진 지침대로 포장 냉동 음식을 보관하세요
8. 항상 음식을 냉동시키기 전에 고품질의 신선 식품을 고르고 이것이 깨끗한 상태인지를 체크하세요
9. 신선 식품의 빠른 냉동을 위해서는 소량으로 냉동시키도록 준비하세요
10. 모든 음식들을 알루미늄 호일 또는 비닐 봉지로 포장하고 공기가 제외되었는지를 확인하세요
11. 냉동 음식을 구매했을 경우 포장을 하고 가능한 한 빨리 냉동고에 넣어주세요
12. 공급된 바구니에는 소량의 음식들을 저장하세요
13. 아이스크림은 냉동고에서 꺼낸 이후 10~20분 이후에 드시는 것을 추천합니다.

### 하지 말아야 할 것

1. 도어를 오랜 시간 동안 열어두면 냉동고 운전에 더 많은 비용이 발생하게 되고, 과도한 성애 형성에 원인이 됩니다.
2. 성애를 제거하기 위해 칼과 포크와 같은 끝이 예리한 도구들로 긁어내지 마세요.
3. 냉동고에 뜨거운 음식을 넣지 마세요. 먼저 이것을 식힌 다음에 넣으세요
4. 파열될지도 모르기 때문에 냉동고 안에 탄산음료를 보관한 캔 또는 액체가 채워진 병들을 넣지 마세요.
5. 냉동고 안에 위해 하거나 위험한 물질을 저장하지 마세요. 이 제품은 단지 먹을 수 있는 식재료들을 위해서 고안되어 있습니다.
6. 신선 음식을 냉동할 때 최대 냉동 용량을 초과하지 마세요
7. 아이스크림과 얼음물을 냉동고로부터 꺼내자마자 먹지 마세요.  
너무 낮은 온도는 입술에 냉동 화상을 일으킬 수 있습니다.

8. 거품이 나는 음료수를 얼리지 마세요.
9. 녹았던 냉동음식을 보관하려고 시도하지 마세요. 이것은 24시간 안에 섭취되어야만 하고, 조리 되거나 다시 냉동되어야 합니다.
10. 젖은 손으로 냉동고로부터 음식들을 꺼내면 안됩니다.
11. 강제로 도어를 닫지 마세요. 기기에 손상을 일으킬 수 있습니다.  
이 기기는 다음과 유사한 환경과 가정에서 사용되도록 고안되어져 있습니다.
  - 가게, 사무실과 다른 작업 환경에 있는 탕비실 지역
  - 농장, 호텔, 모텔과 다른 주거 타입의 환경
  - 침실과 식사를 할 수 있는 환경
  - 캐더링



## 17. 경고

1. 이 기기는 아이들을 포함하여 저하된 신체적, 감각적, 정신적 능력을 가졌거나, 경험과 지식이 부족한 사람들이 그들의 안전을 책임지는 사람들에 의해서 기기의 사용과 관련한 교육 또는 감독이 부여되지 않는다면 사용하지 않게 해주세요.
2. 아이들은 이 제품을 가지고 놀지 않도록 감시되어야 합니다.
3. 전선이 손상되었다면, 이로 인한 위험을 피하기 위해 제조업체, 서비스 또는 이와 유사한 자격이 있는 사람이 교체하여야 합니다.
4. 이 제품이 밀폐된 구조, 빌트인 구조 또는 장애물로 막혀있다면 환기 구멍을 확보해주세요.
5. 제조사에 의해서 추천된 사람들이 외에는 성애를 제거하는 프로세스를 높이기 위해서 기계적인 고안물 또는 다른 방법들을 사용하지는 마세요.
6. 냉동 회로를 손상시키지 마세요.
7. 이 제품의 음식 보관 냉동 칸 안에 전기적인 기기를 넣지 마세요.  
넣고자 한다면, 제조업자에 의해서 추천된 타입만을 사용하셔야 합니다.



## MEMO

.....

.....

.....

.....

.....

.....

.....

.....

.....

.....

.....

.....

.....

.....

.....

.....

.....

.....

.....

.....

.....

## MEMO

.....

.....

.....

.....

.....

.....

.....

.....

.....

.....

.....

.....

.....

.....

.....

.....

.....

.....

.....

.....

.....

## MEMO

.....

.....

.....

.....

.....

.....

.....

.....

.....

.....

.....

.....

.....

.....

.....

.....

.....

.....

.....

.....

.....

## 제 품 보 증 서

특약점용

1. 본 제품은 철저한 품질관리와 엄격한 검사과정을 거쳐서 만들어진 제품입니다.
2. 정상적으로 사용한 상태에서 보증기간 이내에 발생한 고장의 경우에는 무상으로 수리하여 드립니다.
3. 보증기간 이내라 하더라도 보증서의 유상서비스 안내에 해당되는 경우에는 서비스 요금을 받고 수리하여 드립니다.
4. 특약점용은 특약점에서 고객관리용으로 활용해 주십시오.
5. 제품의 판매시는 우측 기재란을 필히 적어서 고객에게 전달해 주십시오.
6. 이 보증서는 국내에서만 유효합니다.

고객 관리란

제품명 :	보증기간		
모델명 :	1년		
제조년월 :			
판매일 :	년	월	일
고객	성명 :	전화 :	
	주소 :		
특약점	성명 :	전화 :	
	주소 :		

## 제 품 보 증 서

고객용

1. 본 제품은 철저한 품질관리와 엄격한 검사과정을 거쳐서 만들어진 제품입니다.
2. 정상적으로 사용한 상태에서 보증기간 이내에 발생한 고장의 경우에는 무상으로 수리하여 드립니다.
3. 보증기간 이내라 하더라도 보증서의 유상서비스 안내에 해당되는 경우에는 서비스 요금을 받고 수리하여 드립니다.
4. 구입시는 보증서의 기재여부를 확인하여 보증 혜택을 받으시기 바랍니다.
5. 수리를 의뢰할 때에는 이 보증서를 꼭 제시하시기 바랍니다.
6. 이 보증서는 재발행되지 않으므로 소중히 보관하십시오.
7. 이 보증서는 국내에서만 유효합니다.

주요기능부품 보증기간 9년

서비스를 받으시는 요령

- 제품을 사용하시는 도중 이상이 발생하였을 경우에는 사용설명서를 다시한번 확인한 후 가까운 캐리어 특약점이나 서비스 센터로 연락하여 주시면 신속하게 처리하여 드립니다.

※ 연락하실 내용 : 제품명, 모델명, 주소, 성명, 전화번호, 고장증상 및 사용상 불편하신 내용

제품명 :	보증기간		
모델명 :	1년		
제조년월 :			
판매일 :	년	월	일
고객	성명 :	전화 :	
	주소 :		
특약점	성명 :	전화 :	
	주소 :		